



TRAIT D'UNION

Edition 2019



SOMMAIRE

ÉDITORIAL	5
-----------	---

L'ANNÉE 2019 À LA TERRASSIÈRE

De bien belles personnes sont arrivées à l'EMS	6
Les vacances des résidants	7
Les concerts de Julie-Marie	10
Ah! la belle Escalade...	14
La brocante	16
Noël des résidants	20

NOUVEAUX VISAGES, NOUVELLES FONCTIONS

Nouvelles collaboratrices et nouveaux collaborateurs	22
Sophie Dapples, Directrice	24
Shqiponja Djaloshi, responsable des soins	26
Frank Menu, manager de proximité	28
William Marolleau, responsable de l'hôtellerie	30
Séverine Hoog, manager de proximité	32

LA FORMATION CONTINUE

Présentation et enjeux de la méthode Montessori	34
Journée Inter-EMS 2019	36
Ma formation Croix-Rouge	38

UNE RETRAITE BIEN MÉRITÉE! MADAME ZLATIEV À L'HONNEUR

Buffet canadien	42
Goûter avec les résidants	44
Soirée officielle	46

TENDRES SOUVENIRS

Elles, Ils nous ont quittés	48
Témoignage de Monsieur Schell	50

D'AUTRES NOUVELLES

Unité de vie protégée	52
Soirée du personnel	54
L'Association des Amis de la Terrassière nous informe	55

REMERCIEMENTS



Constitution du Conseil de Fondation Robert Damon

et du

Conseil d'Administration de l'EMS La Terrassière SA :

Jacques Wicht, Président

Michel Rod, Trésorier

Béatrice Schneider-Bidaux, Secrétaire

Luigi Corrado, membre

Laurent Extermann, membre

Marthe Hofstetter, membre

Maya Cramer, membre représentant de la Paroisse Saint-Joseph

Marc Passera, membre représentant de la Paroisse Saint-Joseph

Me revient l'honneur d'écrire cet éditorial puisque Madame Zlatiev-Scocard a pris sa retraite (bien méritée!), le 31 octobre dernier.

Deux images me viennent à l'esprit depuis que j'ai pris mes fonctions: La première ressemble au «bouquet final» qui nous illumine lors d'un gigantesque feu d'artifice. De manière générale et à tous les niveaux, j'ai perçu le besoin de marquer la fin de quelque chose d'important et, le début d'une autre. La fin des travaux de rénovation, le départ à la retraite de Madame Zlatiev-Scocard et le début d'une nouvelle aventure pour tout un chacun au sein de l'EMS La Terrassière. En effet, nous serons amenés à nous connaître d'avantage, chers tous: résidants ainsi que vos proches, chers collaborateurs, bénévoles, intervenants externes, membres du Conseil ainsi que partenaires du réseau. Bien évidemment, la gestion opérationnelle de l'EMS est aussi un aspect auquel je porterai une grande attention.

La deuxième image représente un grand voilier, fraîchement rénové avec son équipage d'excellente qualité. Aujourd'hui, le capitaine est prêt à larguer les amarres! Le bateau quitte le port et entreprend sa route avec sérénité!

Avant de terminer, je tiens à rendre hommage et remercier Madame Zlatiev-Scocard pour son accueil, sa disponibilité ainsi que l'amabilité dont elle a fait preuve à mon égard. Je lui souhaite une très belle et heureuse retraite!

Je suis debout au bord de la plage.

*Un voilier passe dans la brise du matin,
et part vers l'océan.*

Il est la beauté, il est la vie.

*Je le regarde jusqu'à ce qu'il
disparaisse à l'horizon.*

*Quelqu'un à mon côté dit:
« il est parti! »*

Parti vers où ?

Parti de mon regard, c'est tout!

*Son mât est toujours aussi haut, sa
coque a toujours la force de porter sa
charge humaine.*

*Sa disparition totale de ma vue est en
moi, pas en lui.*

*Et juste au moment où quelqu'un
près de moi dit: « il est parti! » il en
est d'autres qui le voyant poindre à
l'horizon et venir vers eux s'exclament
avec joie : « Le voilà! »*

C'est ça la mort!

Il n'y a pas de morts.

Il y a des vivants sur les deux rives.

Poème de William Blake

Sophie Dapples
Directrice

L'ANNÉE 2019 À LA TERRASSIÈRE

NOUVELLES RÉSIDANTES, NOUVEAUX RÉSIDANTS
DE BIEN BELLES PERSONNES SONT ARRIVÉES À L'EMS

JANVIER

Monsieur Marcel Retchitzky
Madame Geneviève Ansermet
Madame Borianna Statkow
Monsieur Albert Longchamp

FEVRIER

Madame Marie-Thérèse Gross
Madame Simone Perreard
Monsieur Marc Veronese
Madame Jeannine Favez

AVRIL

Madame Renée Baumeister
Monsieur Raymond Granger
Monsieur Gabriel Ristori

MAI

Madame Claire-Lise Ledermann
Madame Hélène Mirlesse
Monsieur Franz Bruederli
Madame Josette Escher
Madame Maria Skeparnias
Monsieur Henri Huser

JUIN

Madame Silvia Bargoni

JUILLET

Monsieur Carlo Hlobil
Monsieur Georges Rigaud
Madame Lily-Marie Johnson

AOÛT

Madame Janine Radonicic
Monsieur Bernard Retornaz
Monsieur Bruno Lucchesi

SEPTEMBRE

Monsieur André Gozzelino
Madame Rita Palazzolo

OCTOBRE

Madame Denise Chatelain
Madame Myrtha Gitnacht
Madame Madeleine Requet

NOVEMBRE

Madame Maria Savi

DECEMBRE

Madame Claudine Girard
Madame Monique Gruot

LES VACANCES DES RÉSIDANTS JOURNAL DU SÉJOUR À CHARMEY DU 3 AU 7 JUIN 2019



Ce lundi matin, nous prenons le départ sous un magnifique soleil, ainsi nous profitons des beaux paysages qui défilent sous nos yeux. Lausanne, Lavaux, Vevey, pour arriver dans le canton de Fribourg.

Dès notre arrivée à Charmey, la découverte du gîte s'impose. S'enchaîne le repas de midi, l'installation et, une petite sieste pour bien profiter du reste de la journée.

Une fois tout le monde installé, et quelque peu reposé, nous prenons le goûter, sur la magnifique terrasse du gîte, face au Moléson!

Pour les plus motivés, se profile une balade dans le village de Charmey, où

nous prenons le temps d'un apéritif, histoire aussi de faire connaissance avec quelques autochtones.

Après le dîner, la soirée s'éternise à table, avec des chants, des histoires drôles et, dans la bonne humeur, nous apprécions tous de regagner nos lits, car bien qu'heureux, nous sommes fatigués par cette longue journée.

Ce mardi matin, sitôt le petit déjeuner dégusté, nous avons pris la route pour découvrir la région natale de Madame Sophie Delacombaz (les Sciernes d'Albeuve). A cette occasion, nous avons eu la chance d'emprunter une magnifique petite route traversant la forêt et les pâturages puis, au détour d'un virage, nous avons découvert

un lieu bucolique: La pinte de Pralet, une brasserie ensoleillée auprès d'un torrent. De quoi se réhydrater sereinement.

De retour au gîte, après le déjeuner, la sieste émerge comme une évidence (juste avant le match de tennis diffusé à la télévision). Se coordonnent ensuite, goûter, scrabble, apéritif et dîner sur la terrasse. Il est très agréable de manger à l'extérieur, tout en observant avec ravissement, les renardeaux qui se cachent en contrebas, dans la vieille grange, où ils ont élu domicile.



Croyez-nous la Terrassière est loin, très loin! Tant ce séjour est des plus dépaysants.

Mercredi, le beau temps est toujours au rendez-vous, et ainsi nous décidons de nous rendre à l'Église de Charmey:



Quelle expédition! La montée pour arriver à l'Église est très raide, mais grâce à notre persévérance, nous avons pu bénéficier du sublime point de vue et ainsi nous recueillir au sein de cette belle Église.

Après cet effort physique, nos estomacs sont récompensés par une fondue extraordinaire au restaurant chez Boudji. Le cuisinier du gîte nous a rejoint avec son épouse, ainsi que Dominique la coiffeuse. Quel bel après-midi et quel beau moment, attablés tous ensemble accompagnés de la magnifique chanson interprétée par Marie-Louise Charbonnier. Cette chanson au sujet de la fondue qui émerveille toute la terrasse du restaurant s'accompagne d'applaudissements. Eh oui, à 99 ans on peut avoir beaucoup d'admirateurs!

Nous faisons un petit détour à Valsainte, un très beau monastère qui se fond à merveille dans la nature vallonnée environnante, avant de retourner au gîte pour notre rituel quotidien qui devient indispensable: la sieste! Ce farniente s'éternise jusqu'à la soirée; il faut bien digérer la fondue...

Cette journée de jeudi s'accompagne de pluie! Programme revu en fonction de cette météo peu clémente ainsi, une visite à la fromagerie de Gruyère s'inscrit comme une évidence. Malgré tout, nous ne passerons pas entre les



gouttes, nous sortons les capes de pluie et, en fin de matinée, pour les plus gourmands, un détour s'improvise: nous allons nous abriter dans la célèbre chocolaterie Cailler, pour un



ravitaillement impérieux!

Le repas de midi terminé, la sieste est bienvenue pour éliminer les restes de

fatigue qui se font ressentir pour tous, y compris les joueurs de scrabble et même pour les téléspectateurs de la demi-finale du tournoi de tennis.

Vendredi matin, est une matinée un peu



mélancolique, nous profitons de chaque instant, le petit déjeuner s'éternise... Mais il faut bien préparer les valises pour notre retour!

Le cuisinier du gîte nous offre l'apéro sur la terrasse, et nous profitons une dernière fois du magnifique paysage alentour. Une fois le repas fini, les valises chargées et, après la sieste, nous prenons le chemin du retour!

Cette semaine a permis d'apprendre à se découvrir dans un lieu tellement reposant et apaisant.

Tous ces moments passés ensemble ont été très enrichissants et resteront ancrés dans notre mémoire.

Marion Sagot, Infirmière
Laure Déprés, Animatrice
Raymonde Dunand, Résidente

LES CONCERTS DE JULIE-MARIE



Julie-Marie est une chanteuse d'une trentaine d'années originaire de Haute-Savoie. Armée de sa guitare, de sa voix, de son charisme et de son humour, en une chanson, elle a embarqué les résidents dans son univers musical.

Julie-Marie, car c'est son prénom (et elle tient au trait d'union!), a su charmer par sa sensibilité, sa justesse émotionnelle en traversant les classiques de la chanson française pour arriver jusqu'à certaines de ses propres compositions. Les réactions ont été unanimes: FORMIDABLE! Son succès a été tel lors de son premier concert sur la terrasse le 8 juillet, que Madame Zlatiev-Scocard a décidé de l'inviter pour chanter lors de son anniversaire quelques jours plus tard! Autant vous dire que les résidents

et les collaborateurs qui avaient eu la chance de l'écouter la première fois ont eu vite fait d'inciter les absents de la première heure à se rattraper! Julie-Marie, c'est de la poésie tantôt douce, tantôt piquante, tantôt drôle et toujours tendre.

« Elle revient quand ? »

« C'était super!, on a hâte qu'elle revienne! »

« Elle chante si bien, je suis repartie dans mes souvenirs... »

Et comme je pense que les images parlent parfois mieux que les mots, voici un condensé de ces moments hors du temps.







Déborah Ramade, Animatrice

AH! LA BELLE ESCALADE...

Certes, la fête de l'Escalade nous permet de se projeter dans l'histoire de Genève en 1602, mais pas seulement, elle est aussi une excellente occasion

de faire la fête avec les résidents!

Cette année, La Terrassière s'est parée de ses plus beaux déguisements.



Certains résidants ont eu beaucoup de plaisir à porter des costumes leur permettant de s'identifier à différents personnages.



Cet après-midi du 12 décembre le restaurant s'est rempli de couleurs, de rires et d'applaudissements.

C'était aussi l'occasion de déguster la fameuse marmite en chocolat, en hommage au courage de la Mère Royaume. Avant que la marmite ne soit cassée en mille morceaux, dans la salle on entendait résonner la fameuse phrase: «Ainsi périrent les ennemis de la République», prononcée à haute voix par Madame Benigna Blondel

et Monsieur Franz Bruederli tenant, ensemble, un sabre en l'air, prêts à frapper.



Pour la plus grande joie des résidants, les enfants de la crèche de la Terrassière ont également participé à la fête.

Le musicien accordéoniste Monsieur Bertrand Favre nous a accompagné tout au long de ce moment festif, avec des airs de musique connus, sur lesquels nous avons dansé et chanté.

Cynthia Svec, Animatrice.
Marco Rindström, Animateur

LA BROCANTE









IL ÉTAIT UNE FOIS UN NOËL PAS COMME LES AUTRES À L'EMS DE LA TERRASSIÈRE

C'est le 20 décembre que nous avons fêté le Noël de nos résidants. Ce jour-là, quelque chose s'est passé. Une atmosphère de joie, de partage et d'attention à l'autre.



Le menu était digne d'un repas de roi.



personnes présentes dans la salle. Tous étaient là, collaborateurs, membres du Conseil d'Administration, bénévoles, Monsieur l'Abbé Passera, tous réunis pour les résidants.



Alida et Mauro nous ont transportés par leurs voix si uniques.

Viviane nous a touché par ses notes de piano. Les chœurs composés des résidants, des animateurs et de notre Directrice, Madame Dapples, chantaient à l'unisson avec toutes les





Même le Père Noël nous a rejoint, un peu fatigué par cette journée particulière je l'avoue, mais toujours bienveillant avec tout le monde, offrant ses bons conseils et surtout ses cadeaux à chacune et chacun. Personne n'a été oublié, tout le monde était touché, ému et heureux.

Quand on dit que l'attention est une autre forme d'amour, alors je peux dire que ce Noël a été rempli d'amour.

Alain Jenny, Animateur

NOUVEAUX VISAGES, NOUVELLES

NOUVELLES COLLABORATRICES ET NOUVEAUX COLLABORA



Adriano Da Costa
Apprenti ASE



Franck Menu
Manager de proximité



Anne-Françoise
Girardet
Infirmière



Françoise Mankonga
Aide soignante



Camille Ducrot
Aide soignante



Mounia Bennani
Aide soignante



Camille
Vandeweyer
Infirmière



Sahra Kidane
Aide soignante



Daniel Kiflu
Apprenti ASSC



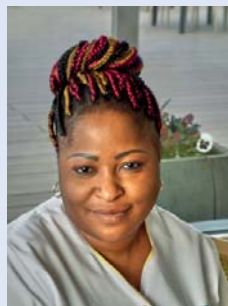
William Marolleau
Responsable de
l'hôtellerie

FONTIONS

ACTEURS QUI SERONT PRÉSENTS POUR VOUS ACCOMPAGNER



Déborah Ramade
Animatrice



Léocadie Bella
Aide soignante



Diana Almeida
Aide soignante



Miguel Duarte
Infirmier



Virginie Serrano
Aide soignante



Séverine Hoog
Manager de proximité



Fanny Vidal Gomes
Aide soignante



Salomon Molla
Aide soignant



Fatou Sene
Aide soignante



Sophie Dapples
Directrice



SOPHIE DAPPLES

Directrice

Je suis née en 1965 à Québec. J'y ai fait toute ma scolarité, ainsi que l'école d'infirmière que j'ai terminée en 1987. C'est à ce moment, que j'ai rencontré une collègue infirmière qui revenait d'un stage d'une année passée à Neuchâtel.

Ni une ni deux, j'ai postulé dans le même établissement (hôpital communal de Neuchâtel), et un jour j'ai «débarqué» avec mes 2 valises sans aucun point de repère sur le lieu et les coutumes suisses (internet n'existait pas encore). J'ai travaillé dans le service de chirurgie, mais après 9 mois, la nostalgie du pays m'a poussée à rentrer au Québec. Au bout de quelques temps, l'hiver et les conditions de travail m'ont fait changer d'avis. J'ai décidé de revenir à Neuchâtel et de poursuivre mon travail dans le même établissement mais cette fois pour une plus longue durée. Après quelques années je suis devenue infirmière Cheffe avec la responsabilité des unités de chirurgie sur 2 sites.

De caractère indépendant et aimant le contact avec les autres, j'ai voulu explorer le parcours médico-social des personnes. J'ai alors quitté Neuchâtel en 2008 pour venir travailler à Genève à la FSASD dans les soins à domicile, où j'ai été responsable pendant 3 ans, d'un centre de secteur (Plainpalais et Le Lignon).

Connaissant bien mon projet professionnel, mon ancien directeur des soins de l'hôpital neuchâtelois, m'a proposé un poste d'infirmière Cheffe au sein de l'EMS vaudois dans lequel il était devenu Directeur. J'ai été, par la suite, nommée directrice adjointe. J'ai contribué à faire évoluer le travail en interdisciplinarité ainsi que le foyer de jour rattaché à l'EMS. Ce fut une très belle expérience qui a duré 8 ans. J'ai également suivi la formation et passé les examens pour obtenir le diplôme fédéral de Directrice d'établissement social et médico-social en 2018. J'aime aller de l'avant et c'est suite à l'annonce parue que j'ai postulé pour le poste de Directrice de l'EMS de La Terrassière en 2019.

Je suis mariée et nous avons 2 garçons Alexandre 29 ans et Simon 27 ans.

Mon principal hobby est la couture. J'aime les balades, la cueillette des champignons en automne, la danse de salon et la voile.

La Terrassière est un beau lieu de vie, où il fait bon vivre. Je vais continuer à le faire vivre et toujours rester à l'écoute des résidants ainsi que des collaborateurs.

Si j'étais...

Un arbre : Un chêne

Une qualité : La bienveillance

Une spécialité culinaire :
La soupe préférée...

Un moyen de locomotion :
La marche à pied

Une chanson :
« It hurts like hell », Spades project by
Simon Dapples

Un animal : Le chien

Une fleur : L'orchidée

Une couleur : Le bleu

Un vêtement : Tous

Un fruit : La pomme acidulée

Une saison : Le printemps

Si j'avais un super pouvoir :
Empêcher les gens de souffrir.



SHQIPONJA DJALOSHI

Responsable des soins

Je suis née dans le nord de l'Albanie, où j'ai fait mes écoles. Ensuite, je suis partie étudier à Tirana, la capitale. J'y ai fait mon école d'infirmière à la haute école d'infirmière à l'université.

Je suis arrivée en Suisse le 3 décembre 2004, j'avais 26 ans. Dans un premier temps, j'ai pris des cours de français et fait des petits jobs pour subvenir à mes besoins. En 2008, j'ai entrepris, auprès de la Croix Rouge, des démarches pour obtenir les équivalences comme infirmière en soins généraux.

Après avoir obtenu le diplôme, j'ai travaillé à l'EMS les Lauriers à Genève comme remplaçante infirmière.

En 2010, j'ai été engagée à La Terrassière. En 2015, j'ai suivi la formation du CAS (certificate advanced studies) et je suis devenue manager de proximité. En 2019, la Direction m'a proposé le poste de responsable des soins. Actuellement, je poursuis une formation de management en DAS (diploma advanced studies).

Je suis mariée et j'ai 3 enfants. J'aime beaucoup lire et danser. J'aime écouter du jazz ou du blues, accompagné d'un très bon vin.

A La Terrassière, je me sens épanouie et à ma place. Les valeurs humaines de l'établissement correspondent à mes propres valeurs.

Si j'étais...

Un arbre: Un saule pleureur

Une qualité: L'authenticité

Une spécialité culinaire: La côte de bœuf

Un moyen de locomotion: La voiture

Une chanson: Sin miedo a nada, Alex Ubago

Un animal: La tortue

Une fleur: Le physalis (amour en cage)

Une couleur: Le rouge

Un fruit: Le fruit de la passion

Une saison: L'automne

Un objet du quotidien: Une boucle d'oreille

Un instrument de musique: La guitare

Si j'avais un super pouvoir: Je bannirais la pauvreté sur terre



FRANK MENU

Manager de proximité

Je suis né à Lille. J'ai passé toute ma scolarité entre le Jura Français et Lyon. A 23 ans, j'ai obtenu un Master en gestion d'entreprise et ressources humaines.

Mon premier job a été dans un cabinet d'expertise-comptable pendant 7 ans. Ensuite, chef d'entreprise dans une société de transport sanitaire dans le Jura et plus tard DRH en grande distribution à Annemasse.

Suite à ces expériences, j'ai décidé de me reconverter professionnellement et de suivre une formation d'abord, d'aide-soignant puis d'infirmier. J'ai ainsi travaillé 4 ans comme aide-soignant et 5 ans comme infirmier entre Gex et Genève.

J'ai 4 enfants, une grande fille de 26 ans, un garçon de 22 ans et 2 petites filles de 2 ans et demi et 9 mois.

Je suis passionné par tout ce qui touche au bien-être de l'être humain et j'aime transmettre mes connaissances.

J'ai été engagé à La Terrassière comme infirmier de nuit puis, manager de proximité. Ici, dans ce rôle, je me sens à ma place. J'apprécie l'authenticité des dirigeants car cela me permet de savoir où je vais. Je sens qu'il y a une grande synchronicité entre les différents acteurs professionnels.

Si j'étais...

Un arbre : Le cèdre

Une qualité : L'écoute et l'empathie

Une spécialité culinaire : Tous les aliments frais et crus provenant de la terre

Un moyen de locomotion : La trottinette électrique

Une chanson : La prétention de rien, Pascal Obispo

Un animal : Le chien

Une fleur : La rose

Une couleur : Le orange

Un vêtement : Sans

Un fruit : La poire

Une saison : L'été

Un objet du quotidien : Mon amulette

Un instrument de musique : Le tambour

Si j'avais un super pouvoir : Apporter de la conscience aux gens



WILLIAM MAROLLEAU

Responsable de l'hôtellerie

Je suis né à Albertville le 1^{er} janvier 1970. J'ai fait mon école hôtelière à Bonneville pendant 3 ans.

Mon premier job a été commis dans un restaurant à Paris pendant 1 année. Par la suite, j'ai travaillé comme maître d'hôtel, j'ai voyagé dans différents pays et continents: Angleterre, USA et Asie. J'ai toujours été attiré par les grandes maisons pour apprendre mon métier.

Plus tard, Je me suis occupé de l'ouverture d'établissements hôteliers en Asie, pour le compte d'un grand groupe français. Je suis revenu dans la région genevoise où j'ai travaillé 6 ans à l'hôtel La Réserve et 7 ans à Eldora (société de restauration collective) où j'assurais la supervision d'EMS de la rive gauche et pour certains la partie hôtelière.

Je suis marié avec une charmante canadienne et nous avons un fils de 18 ans.

J'ai 2 passions, la pêche à la mouche et le foot (je suis un grand fan de l'O.L.).

J'ai été engagé à La Terrassière comme responsable de l'hôtellerie. Je me sens très utile et j'éprouve du sens à mon travail. Je trouve cet établissement plein de vie, de sourires et une atmosphère très positive.



Si j'étais...

Un arbre : Un cerisier en fleur

Une qualité : L'écoute

Une spécialité culinaire : Le tartare de saumon

Un moyen de locomotion : La voiture

Une chanson : What a wonderful world - Louis Armstrong

Un animal : Le chien

Une fleur : La rose

Une couleur : Le vert

Un vêtement : Un gilet de pêche

Un fruit : La fraise

Une saison : L'été

Un objet du quotidien : Une boîte à mouches

Un instrument de musique : Le piano

Si j'avais un super pouvoir : Devenir Président de l'Olympique Lyonnais



SÉVERINE HOOG

Manager de proximité

Je suis née le 23 mars 1974 dans le Val de Marne.

J'ai fait mon école d'infirmière à Annemasse. Ensuite, j'ai obtenu un certificat en soins palliatifs à L'HEDS et suivi une formation de cadre de proximité à Lausanne.

Diplômée à 21 ans, j'ai travaillé dans le milieu hospitalier, ainsi que plusieurs années dans les soins à domicile (IMAD). Mon dernier job avant La Terrassière a été, cadre de proximité à l'EMS de la Petite Boissière pendant 6 ans.

Je suis mariée et nous avons 3 grands enfants.

J'aime marcher en forêt et passer du temps avec ma famille dans la Drôme.

Engagée à La Terrassière en tant que manager de proximité, j'ai été très bien accueillie. Je me sens très investie dans les nouvelles perspectives et nouveaux projets dans l'institution dont le résident est au centre des préoccupations.



Si j'étais...

Un arbre: Le cerisier

Une qualité: L'humanité et l'investissement

Une spécialité culinaire: Le gratin dauphinois

Un moyen de locomotion: La marche à pied

Un animal: Le lapin

Une fleur: La tulipe

Une couleur: Le rouge

Un vêtement: Une robe

Un fruit: La pêche

Une saison: L'été

Un objet du quotidien: Mes lunettes

Un instrument de musique: Le violon

Si j'avais un super pouvoir: Changer le regard de certaines personnes

LA FORMATION CONTINUE

Présentation et enjeux de La méthode Montessori

Depuis quelques années maintenant, une nouvelle méthode d'accompagnement a fait son apparition dans diverses institutions de Suisse romande; la méthode Montessori adaptée aux personnes âgées et développée par le Dr Cameron Camp qui a pour objectif d'accroître l'autonomie des personnes âgées et de leur offrir une place qui donne du sens à leur existence en EMS.

«On ne se souvient pas avoir été vieux»...«Aide-moi à faire seul»...

Conférence sur la Méthode Montessori par le Dr. Cameron Camp à la maison de Vessy, le 5 décembre 2018

Nous sommes une dizaine de collaborateurs à avoir bénéficié de cette conférence qui a éveillé en nous une vive émotion face à ce qu'il était possible de réaliser simplement en adoptant une nouvelle façon d'accompagner les résidents présentant des troubles psychos gériatriques avancés. Avec Montessori c'est toute une philosophie qui est bouleversée.

Conférence Montessori organisée par notre institution à l'intention des familles et des résidents, le 27 février 2019

Cet instant a été fortement apprécié par l'ensemble des participants. Tous ont été émerveillés face à ce regard innovant. Les familles ont pu

réaliser que leurs proches, atteints de troubles cognitifs, étaient capables de réapprendre des activités de la vie quotidienne. Au cœur de cet accompagnement ce sont les capacités restantes qui priment sur les déficits. On apprend donc à laisser faire la personne plutôt que de faire à sa place. Les résidents ont pu poser des questions sur la méthode Montessori adaptée aux personnes âgées.


Formation Montessori à l'EMS La Terrassière

Avec ces deux conférences, nous avons été sensibilisés. Dès lors, nous avons mis en place au sein de notre institution, la formation Montessori.

A ce jour, ce sont 23 collaborateurs, tous corps de métiers confondus, qui ont été sensibilisés à cette méthode innovante et révolutionnaire. Chacun d'entre nous avons œuvré à la mise en place de supports et d'outils afin d'implanter cette philosophie au cœur de notre établissement.

Changements notoires dans le comportement des résidents

Depuis l'émergence de cette méthode au sein de l'EMS, il n'est pas rare de croiser des résidents qui participent activement au bon déroulement de leurs journées. On surprend certains d'entre-deux à œuvrer au dressage



des tables pour les repas, d'autres aident le personnel à plier le linge, à distribuer le courrier dans les chambres. D'autres encore se portent volontaires pour le service des cafés et tisanes aux autres résidants. On peut alors voir de nouvelles formes d'interactions et liens se créer.

L'avenir avec la méthode Montessori

Continuer les formations afin d'avoir une homogénéité des collaborateurs dans ce nouvel accompagnement et pour que tous soient sensibilisés à cette approche dans le souhait de voir un jour écrit à l'entrée de notre Établissement :

« ICI ON APPLIQUE LA MÉTHODE MONTESSORI »

Ponja Djaloshi,
Responsable des soins
Maeva Zumkeller
Infirmière

Journée Inter-EMS 2019

Le 13 juin dernier s'est déroulée la 16^{ème} journée inter-EMS, organisée comme tous les ans par la Fegems (Fédération Genevoise des EMS) au Théâtre du Centre de l'Espérance.

Le thème abordé était «le travail interdisciplinaire en EMS» et notre établissement était représenté par 8 collaborateurs de tous secteurs confondus.

L'interdisciplinarité, ou interprofessionnalité, est une notion qui a été officiellement définie en 2010 par l'OMS de la façon suivante: *«lorsque des spécialistes issus d'au moins deux professions travaillent conjointement et apprennent les uns des autres au sens d'une collaboration effective qui améliore les résultats en matière de santé.»*

L'interdisciplinarité au sein de La Terrassière

Notre EMS est sensible à cette notion depuis de nombreuses années déjà et a mis en place des solutions pour développer et maintenir cette interdisciplinarité :

Au niveau des collaborateurs :

Pour chaque formation proposée, par exemple: «Travailler ensemble», «La Méthode Montessori», «Pour que manger reste un plaisir», «Les soins palliatifs», tous les secteurs sont intégrés.

Des temps d'échanges sont aussi planifiés sur toute l'année tels que les colloques interdisciplinaires, les comités de direction élargis, les forums.

Au niveau des résidants et de leurs familles :

Après 3 mois passés à l'EMS, des rencontres pour un bilan d'intégration sont organisées avec le résidant et ses proches. L'équipe interdisciplinaire y est représentée.

La vie quotidienne du résidant, son accompagnement, sa prise en soin, son projet de vie favorisent constamment la coordination des différents secteurs.

Au niveau de l'établissement :

La direction incite l'ensemble des collaborateurs à participer aux différents projets institutionnels tels que les 20 ans de la Terrassière, le défilé de mode, la brocante annuelle.

Le DIR (Dossier Informatisé du Résidant) et le système qualité ISO sont deux supports qui garantissent la fiabilité du système et favorisent aussi l'interdisciplinarité.

Tous les instants non officiels où le personnel se retrouve, lors des colloques, des pauses ou de la fête annuelle du personnel, jouent également un rôle important car ils favorisent la communication spontanée et les échanges.

Les projets de certains autres EMS pouvant amener à réflexion :

Au cours de la journée inter-EMS, nous avons pu assister à plusieurs conférences sur le sujet, avec notamment Monsieur

Alexandre Lambelet, Professeur associé à HES-SO à Lausanne, Monsieur James Wampfler, directeur des EMS Les Tilleuls et Fort-Barreau et Madame Katherine Blondon, médecin adjointe à la Direction des HUG et coordonnatrice du Centre interprofessionnel de Simulation.

Plusieurs EMS genevois ont aussi présenté des projets, au programme :

- L'EMS de Lancy et ses ateliers d'échanges
- Le Nouveau Prieuré et sa vision globale interdisciplinaire
- La Résidence de Saconnay et le maintien et le développement des bonnes pratiques acquises
- La Résidence Beauregard et la méthode Montessori
- La Résidence des Pervenches et son système informatique Per.Net
- La Résidence Les Mimosas et son approche de l'accompagnement.

L'après-midi a, quant lui, été essentiellement consacré à un théâtre forum consistant à mettre en situation des scènes de la vie quotidienne au sein d'un EMS.

Que retenir de cette journée ?

D'une manière générale, les collaborateurs de La Terrassière avaient le sentiment que beaucoup de choses étaient finalement déjà mises en place et appliquées.

En fonction de la sensibilité, de l'expérience professionnelle et du métier de chacun, les sujets ont été perçus de manière très différente. Par exemple, certains ont été séduits par le logiciel Pervenches network car il fluidifie la communication, tandis que d'autres ont surtout retenu l'absence d'uniformes dans les unités de vie protégées qui facilite la relation entre le soigné et le soignant.

Toutes les présentations relevaient la nécessité des échanges (ateliers d'échanges, journées au vert, etc...) et les formations appropriées pour tous les collaborateurs de tous les services confondus.

Tout le monde en revanche avait le même objectif, à savoir: «faciliter le travail des employés en passant moins de temps dans les procédures et plus de temps avec les résidents», ainsi que favoriser les échanges et la communication pour une «vision transversale».

Conclusion :

Cette journée nous a permis d'échanger, de partager mais aussi de nous rendre compte que l'interdisciplinarité est largement mise en pratique dans notre EMS. Finalement, le principal défi à relever CONSTAMMENT est d'éviter le cloisonnement entre les différents étages et secteurs, en développant toujours et encore l'interdisciplinarité.

Rachel Dessier-Laurençon,
Responsable administrative
Alain Jenny, Animateur
Marco Rinsdtröm, Animateur

Ma formation Croix-Rouge L'animation, transmettre et donner vie !

Toute une histoire!

En 2018, je décide de prendre un nouveau virage dans ma carrière professionnelle de diététicienne. Nouveau car des virages, il y en a eu depuis mon bac en 2002. J'ai commencé à travailler à La Terrassière en emploi étudiant en 2003.

D'abord partie dans des études d'histoire, je me suis arrêtée au Master 1 avec des recherches sur la «délinquance des femmes en Savoie au XVIII^{ème} siècle». Cette année-là a été un pur bonheur: chercher des indices dans des manuscrits du XVIII^{ème} siècle, lire les mœurs de l'époque, le quotidien des femmes, découvrir des procès qui n'avaient pas été ouverts depuis 1700, résoudre des affaires criminelles 300 ans après... Telle une Indiana Jones des parchemins, j'arrivais la première aux Archives Départementales de Savoie à Chambéry et repartais la dernière. Je me passionnais pour l'histoire des femmes. Il me tenait à cœur de leur rendre ce que leur époque leur avait enlevé: leur voix, leur dignité et leur visibilité. Expliquer leurs gestes, décrits comme criminels. Avec Justesse. Enfin... la justesse de l'époque, mettant la femme au rang de moins-que-rien. Quelle aventure formidable!

Les premiers virages :

Je me suis ensuite dirigée vers la carrière de professeur des écoles,

travaillant les week-ends et l'été à La Terrassière. Une année et demi après, je me suis aperçue que la transmission était une valeur qui m'habite. Or, je n'enseignais, pendant mes stages, que la musique ou l'histoire. On me demandait de m'essayer à la grammaire ou aux mathématiques... Quelle horreur! Impossible de me projeter dans un travail qui ne me passionnait pas.



Après quelques mois de réflexion en ayant une activité dans la restauration, arrive un autre virage à 360°: direction la diététique. Entre 2008 et 2011, j'enchaîne toujours à La Terrassière en parallèle de mes études. Mon BTS Diététique en poche, me voilà avec un métier où je peux aussi transmettre. C'est cette année-là que le mot «Anime» commence à résonner loin. Si loin que je ne l'entends pas encore. Anima... Du latin, donner vie...

Pendant sept années, j'ai exploré toutes les branches de la diététique: diététicienne en gériatrie dans des EMS, en restauration collective (hygiène en cuisine), diététicienne à domicile (patients nourris par sondes), en cabinet privé, donnant des conférences. Le tout en me formant à différentes techniques: hypnose thérapeutique, PNL, psychiatrie.

Mon leitmotiv est de toujours se former pour coller au plus près des besoins de ses patients. Mais, il y a un mais. La Transmission était là, auprès des patients, psychologues, médecins, accompagnement sur leur chemin intérieur, collaboration, partage. Cependant, il me manquait une chose impalpable. Anima résonnait un peu plus en moi...

Anima, ou comment (re)donner vie ?

Sept ans après: 2018, année du miroir. Tombons le masque: non, ce métier ne m'apporte plus de Vie. Il ne m'anime plus. Cette année-là, le mot «Anima» résonne et me parle une langue nouvelle, je décrypte son langage, quelque chose se réveille dans mon cœur!

Je poursuis ma route de diététicienne et je prends conscience que l'animation en psychogériatrie correspond à ma personnalité, à mes savoir-faire et être. Ce métier me permet de travailler sans voile. La transmission se retrouve différemment au centre de ma pratique. Il m'est conseillé de faire la formation de la Croix-Rouge de Fribourg «Animation

et Accompagnement auprès des personnes âgées, orientation démente» qui comprend notamment le diplôme «Accompagnateur en psychiatrie de l'âge avancé» et une attestation «Initiation à la technique de la Validation de Naomi Feil» que j'ai obtenus courant en 2019.

Je me souviendrai toujours de la soirée où je me suis inscrite! La majorité des cours correspondait à ce que je faisais en dehors de mon travail: écriture (j'écrivais des poèmes, chansons...), histoire de vie (l'Histoire revient dans ma vie), musicothérapie (je chante dans un groupe de musique folk), PNL, psychopathologie de l'âge avancé, ateliers autour de la mémoire et réminiscence (j'ai étudié de près les mécanismes de la mémoire dans le cadre d'associations où je suis intervenante). J'ai compris ce qu'il me manquait: la créativité, la liberté, réinventer des liens authentiques. C'est ce projet de formation qui m'a tenue en 2018: je travaillais pour m'offrir cette renaissance.

Fribourg, j'arrive !

Ça y est, j'entends enfin la mélodie chantante «Anima». Je la comprends, je l'accueille à bras ouverts dès le 1^{er} janvier 2019. Je resterai toujours infiniment reconnaissante envers Madame Zlatiev-Scocard pour m'avoir permis de vivre cette année de formation, ainsi qu'à mes collègues de l'Animation qui m'ont soutenue, conseillée et tout de suite considérée comme l'une des leurs. Quelle équipe en or !

J'ai appris à connaître, chaque vendredi, des personnes aide-animatrices de tous les cantons romands et j'ai pris la mesure de la chance de pouvoir exercer à la Terrassière.

De janvier à novembre 2019, je suis arrivée chaque lundi, bouillonnante d'idées avec de nouveaux bagages appris le vendredi précédent. Très vite,

je me suis munie de « Tian-Bao », le nom de mon cahier à idées, pour les poser par écrit. Tian-Bao en chinois signifie « Trésor du Ciel » car à mes yeux, cette formation et cette place dans l'animation est un véritable cadeau. Je crois que mes collègues sont heureux que ce cahier soit là. Chaque lundi, j'avais déjà envie d'essayer, TOUT! La chance que j'ai eu, et j'ai encore,



est la possibilité d'utiliser les outils appris et utilisables de suite: lecture à haute voix, chorale, création des Troubadours ambulants (mêlant théâtre d'improvisation, chant, lecture à haute voix, musicothérapie...). J'ai retrouvé l'énergie et l'amour d'un travail avec une approche nouvelle de la personne âgée désorientée.

J'ai été enrichie intérieurement par les rencontres également: camarades de classe, professeurs, directrice de la formation. Nous avons été la première promotion, depuis la création de la formation en 1974, à rester du début à la fin de la formation sans abandon ! Nos professeurs n'ont jamais observé une telle solidarité entre élèves. Nous avons vécu des instants hors du temps, privilégiés, remplis d'émotions, de rires, de larmes. Il était intéressant d'observer l'évolution des unes et des autres. Et surtout, de noter mon changement. J'ai reçu un présent incroyable: celui de pouvoir côtoyer les résidants avec un regard neuf, plus adéquat, une meilleure compréhension de leurs besoins, même s'il me reste encore beaucoup à apprendre !!

Frétiller et chanter ?

Le 22 novembre 2019 est le premier vendredi où je ne me rends pas à Fribourg. Pincement au cœur. Je retiens que trouver sa voie et sa voix prend du temps. C'est même sur ce thème que mon travail de réflexion est parti: «Comment la voix influence les émotions des résidants?» La lecture à haute-voix, le chant, la musique,

l'hypnose, j'en parlerais peut-être une prochaine fois!

Ce qui est sûr: c'est que je continuerai de jouer avec ma voix et de frétiller sur le trottoir, cette voie qui me mène à la Terrassière tous les matins sous le regard étonné de certains passants!

Cette formation m'a redonné une nouvelle vie.

Deborah Ramade
Animatrice

UNE RETRAITE BIEN MÉRITÉE!

SOIRÉE BUFFET CANADIEN ORGANISÉE PAR LE PERSONNEL

Le jeudi soir du 30 octobre, l'EMS La Terrassière a rendu hommage à Madame Nicole Zlatiev-Scocard.

Pour cette occasion un buffet canadien avait été organisé et, grâce aux com-

pétences culinaires de chacun, cet événement fut un vrai succès avec des saveurs de plusieurs pays. A notre grande joie un très grand nombre de collaborateurs ont pu venir ce soir-là, y compris la famille de Madame Zlatiev-Scocard.



MADAME ZLATIEV À L'HONNEUR



De plus, des acteurs de la troupe talentueuse du théâtre d'improvisation «Stand'impro» ont illustré des situations rencontrées au sein de l'EMS et, à la grande surprise de Madame Zlatiev-Scocard, différentes facettes de sa fonction de directrice ont été jouées avec une grande part d'humour et d'amour.

Magnifique soirée!

Cynthia Svec
Animatrice
Marco Rindström
Animateur

GOÛTER AVEC LES RÉSIDANTS



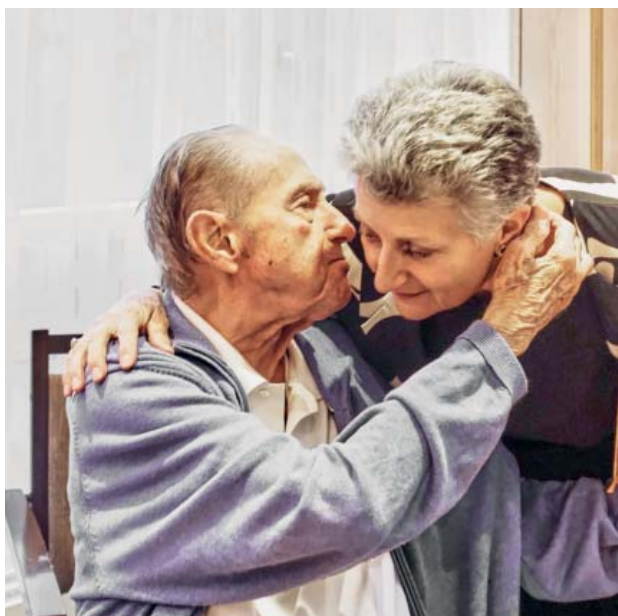
Pour le départ à la retraite de Madame Nicole Zlatiev-Scoccard nous avons organisé un goûter en son honneur, le 31 octobre dans l'après-midi, avec comme accompagnant musical Monsieur Gil, personnage haut en couleur avec son orgue de Barbarie.

Petit rappel: L'orgue de Barbarie est un instrument de musique mécanique à vent classé dans les orgues. L'utilisation d'orgues de Barbarie est très fréquente en Écosse.





Ce moment était empreint de nostalgie et chargé en émotions pour tout le monde, les résidants ainsi que tous les collaborateurs et les familles.



Madame Zlatiev-Scocard a fait un discours très touchant, puis elle a néanmoins pris le temps de se faire prendre en photo, avec chaque personne qui le souhaitait.



Ensuite, nous avons repris des airs de musique connus, accompagné de Gil.

Dominique, un des cuisiniers et surtout pâtissier de la maison, nous a concocté pour l'occasion une magnifique tarte Tropézienne.



L'ambiance était douce, et tout le monde a bien apprécié ce moment pour souhaiter sereinement une bonne et belle suite à notre Chère Directrice.

Cynthia Svec
Animatrice.

SOIRÉE OFFICIELLE

Ce jeudi 7 novembre, toute l'équipe de la cuisine, du restaurant et Eldora ont organisé un cocktail dinatoire au 8^{ème} étage de la résidence en l'honneur de Madame Zlatiev-Scocard et de Madame Dapples.

L'équipe de l'hôtellerie dans son ensemble a été sollicitée pour que cet

événement soit un succès au niveau de la qualité des prestations le tout dans une ambiance très chaleureuse et conviviale.

Olivier et sa brigade ont mis les petits plats dans les grands ce soir-là et nous ont ravi les papilles avec les noix de saint jacques fumées au foin, les





langoustines croustillantes, la volaille du Nant d'avril au foie gras et truffes d'automne, le tout préparé devant tous les invités.

Afin que la fête soit plus belle, l'équipe a souhaité faire un petit clin d'œil pour le départ de Madame Zlatiev-Scocard en proposant un magnifique buffet d'écailler où nous pouvons retrouver ses huitres préférées comme la Cancale numéro 3 ou les Marennes d'Oléron accompagnées de crevettes et bulots.

Bouquet de fleurs, champagne, sourires, de beaux discours...

Cette soirée fût riche en émotion et un très beau moment de partage.

William Marolleau
Responsable de l'hôtellerie

TENDRES SOUVENIRS

NOUS NOUS SOUVENONS AVEC ÉMOTION DE

JANVIER

Madame Monique Hausamann
Madame Marianne Dubosson

FÉVRIER

Madame Angela Salesse
Madame Yvette Racine
Madame Stéphanie Beney
Madame Louiselle Coutaz

MARS

Madame Patrizia Amazon

AVRIL

Madame Julienne Girard
Madame Angelina Fumagalli
Madame Marianne Borloz

MAI

Monsieur Roger Buffet
Monsieur Gabriel Ristori
Monsieur Marcel Retchitzky

LES CELLES ET CEUX QUI NOUS ONT QUITTÉ...

JUILLET

Madame Maria Martina Lang
Monsieur Jacques Schell
Madame Marcelle Blondel
Madame Simone Aubert
Monsieur Henri Nicod

AOÛT

Madame Ursula Rudhart

SEPTEMBRE

Madame Josette Wicki
Madame Christiane Piffaretti
Monsieur Marco Stengele

OCTOBRE

Madame Madeleine Christe
Madame Denyse Vuylsteke

NOVEMBRE

Madame Lise-Marie Droz
Monsieur Raphaël Carillat

DÉCEMBRE

Madame Christiane Righi

TÉMOIGNAGE

Papa habitait seul, chez lui, depuis le décès de Maman en 2007. Il a vécu plus de 60 ans dans le même logement, dans ce quartier! Il avait l'idée qu'il finirait sa vie chez lui..., mais... comme sa propre Maman, il se disait: «il faut anticiper»! Avançant en âge et sa santé donnant quelques signes de fatigue... Papa décide de visiter plusieurs EMS dans la région. L'EMS La Terrassière a bonne réputation et lui permettrait de rester dans «son» quartier. Inscrit et accueilli sitôt que cela s'est avéré nécessaire et possible, il découvre avec plaisir son nouveau chez lui! Mes frères et moi étions très contents!

Il a ressenti un accueil chaleureux et souriant de la part du personnel et d'autres résidents. Heureusement, car ce n'est pas si simple de tourner une telle page à 89 ans!

La famille est très reconnaissante à l'EMS La Terrassière et à chaque membre de ses équipes, y compris celle du restaurant... Papa a toujours apprécié les bons repas!

Comme je l'ai exprimé à de nombreuses reprises auprès des personnes que j'ai croisées à l'EMS, je n'oublierai jamais les soins qui lui ont été prodigués.

Si Papa a pu rester à son domicile jusqu'à ses 89 ans, il s'est confié à cette institution avec sérénité; c'est assurément grâce au professionnalisme et à la prévenance notamment des infirmières, des aides-soignantes, de l'équipe du restaurant et de la direction qu'il a pu bénéficier de cet

EMS durant plus de 3 ans. Autonome et très indépendant dans l'âme, Papa a apprécié être respecté dans cet esprit; il a vécu 3 belles années à La Terrassière avant de décéder fin juillet 2019.

J'ai pu observer au quotidien la gentillesse, la patience et les compétences de chaque équipe.

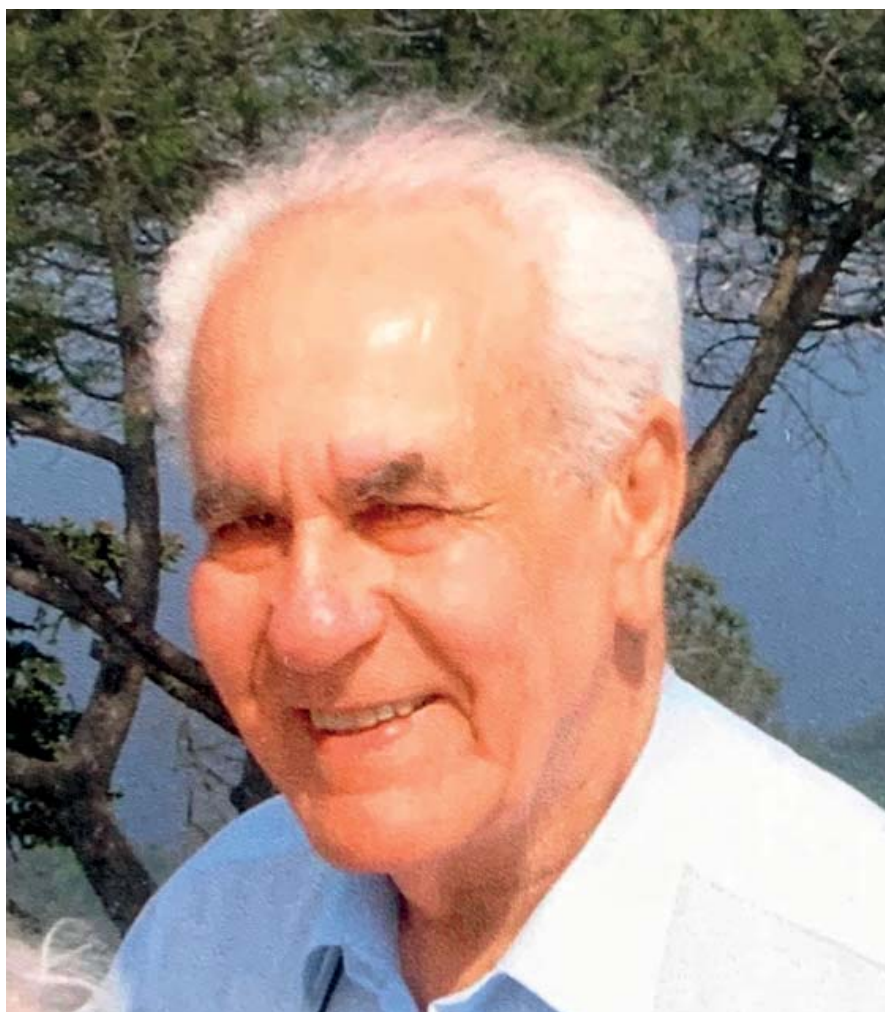
La qualité des prestations repose, au-delà des compétences médicales et des qualités humaines, sur une information efficace en interne entre personnel soignant comme avec les interlocuteurs extérieurs tels que, notamment, les membres de la famille et les médecins; cela inspire confiance!

L'EMS a su m'alarmer lorsque cela était nécessaire, prendre les bonnes décisions, lui apporter les soins dont il avait besoin et la chaleur humaine dont une personne âgée manque bien souvent.

Merci à l'ensemble des équipes sans lesquelles la famille n'aurait certainement pas pu profiter de la présence de Papa aussi longtemps.

Chacune et chacun a su faire face au caractère et à la personnalité bienveillante mais déterminée de Papa.

Un grand merci à vous, Madame Nicole Zlatiev-Scocard, vous qui avez été «sa» directrice durant tout son vécu à La Terrassière; merci pour votre accompagnement depuis le tout début, votre efficacité, votre écoute chaleureuse et attentive, pour lui



comme pour sa famille, ainsi que pour votre management des équipes qui ont assuré chaque jour leur métier.

Papa avait de la reconnaissance pour chacune des personnes qui s'occupaient de lui; il avait même tissé des liens affectifs, de complicité.

Papa se sentait bien et en sécurité.

Habitant à proximité, je venais lui rendre visite souvent. J'ai toujours été bien accueilli et j'ai pu partager des moments d'échange avec des résidents et discuter avec les membres du personnel très simplement.

Dans une institution comme La Terrassière, il y a un tournus normal et régulier...! Je souhaite à chacune et à chacun une bonne continuation, en espérant que vous garderez cette passion pour votre métier qui est souvent difficile et peu reconnu.

Avec toute ma gratitude.

François Schell

D'AUTRES NOUVELLES...

UNITÉ DE VIE PROTÉGÉE

La nouvelle organisation de cette unité spécifique a débuté le 1^{er} octobre 2019.



Les résidents expriment leur satisfaction par des sourires, une communication facilitée, une sérénité. Ils sont rassurés par la présence constante des collaborateurs qui apportent une réponse rapide à leurs besoins et leurs attentes.

La dynamique du groupe et la diversité des activités leur permettent de retrouver un rôle social et un sentiment de valorisation (préparation de plats, goûters, dressage de la table du repas...).

Les résidents accueillis au sein de cette unité présentent des troubles cognitifs et sont accompagnés tout au long de leur quotidien, à leur rythme par une équipe pluridisciplinaire.

Le premier bilan met en lumière de nombreux points de satisfaction observés auprès des résidents, de leurs familles et des équipes accompagnantes (soins, animation, hôtellerie, cuisine).



L'ambiance au sein de l'unité s'en trouve apaisée et conviviale.

La présence constante des collaborateurs rassure les familles comme les résidents et renforce leur partenariat.

Les familles ont observé les bénéfices pour leurs parents. Elles soulignent l'implication des collaborateurs.





Les collaborateurs intervenant au sein de l'unité apprécient le suivi continu, la proximité et la souplesse dans l'organisation de leur travail.

Ils ont noté plus d'interaction avec les résidents, une meilleure connaissance de leurs besoins et apprécient de pouvoir leur apporter une réponse adaptée et individualisée.

L'organisation de l'unité a renforcé le «travailler ensemble» en mutualisant les ressources tout en donnant du sens à l'accompagnement.

Les deux premiers mois sont globalement bénéfiques. Ils impliquent des adaptations mais apportent une plus-value à la dynamique d'équipe et à l'accompagnement des résidents. Leurs sourires en sont les meilleurs des indicateurs.

Ce premier bilan ouvre d'autres perspectives à exploiter en équipe interdisciplinaire :

- Renforcer un savoir-faire commun.
- Améliorer l'offre des activités.
- Développer des approches non médicamenteuses, tels que massages, réflexologie, poursuite des séances snoezelen.
- Réflexion sur un modèle d'accompagnement non inclusif, évoluer vers un modèle intégratif en exploitant d'autres espaces inter-institutionnels.

Ponja Djaloshi, Responsable des soins
Séverine Hoog, Manager de proximité

SOIRÉE DU PERSONNEL



L'ASSOCIATION DES AMIS DE LA TERRASSIERE NOUS INFORME

Cette association a vu le jour en 2008.

A but non lucratif, elle s'est fixé pour objectif de recueillir et de gérer des dons et legs destinés à améliorer le confort et le cadre de vie des résidents de l'EMS la Terrassière SA.

La recette de la brocante de Noël, qui a lieu le même jour que la course de l'Escalade, est en totalité remise à l'Association.

Au cours de cette année 2019 l'Association a offert aux résidents:

- Le complément du mobilier pour la terrasse du 8^{ème} étage (tables et chaises).
- La rénovation du mobilier du salon d'accueil au rez-de-chaussée.
- 14 fauteuils confortables pour l'unité de vie protégée du 7^{ème} étage.

Le projet principal prévu pour l'année 2020 est:

- L'achat d'un parcours « mobilité » pour améliorer l'équilibre du résident.

C'est grâce à la solidarité et à la confiance que vous nous témoignez au travers de vos dons que nous pouvons mener à bien ces grands et petits projets.

Tout un chacun peut devenir membre s'il en fait la demande auprès du comité et, à ce titre, participer à l'assemblée générale qui a lieu une fois par an. À cette occasion, les comptes sont présentés et les objectifs annoncés.

D'ores et déjà, nous vous remercions de continuer à soutenir notre Association.

Michel Rod
Trésorier

Coordonnées financières :
Association des Amis de l'EMS la Terrassière
Genève
Numéro de compte : 10-772113-6
IBAN : CH88 0900 0000 1077 2113 6



Écriture

Sophie Dapples
Laure Déprés
Ponja Djaloshi
Rachel Dessier Laurençon
Raymonde Dunand
Séverine Hoog
Alain Jenny
William Marolleau
Frank Menu
Déborah Ramade
Marco Rindström
Michel Rod
Marion Sagot
François Schell
Cynthia Svec
Maeva Zumkeller



Relecture

Celeste Ramade
Véronique Goumaz
Sophie Dapples
Luis Cubero

Le contenu et la rédaction des articles n'engagent que leurs auteurs.
N'hésitez pas à nous adresser vos commentaires ou réactions
par courrier ou par email :
contact@ems-laterrassiere.ch.

La rédaction adresse ses sincères remerciements à
toutes les personnes ayant participé à cette édition.

EMS La Terrassière SA
7, rue de La Terrassière
1207 Genève
Tél : 022 / 718.62.00
Site Internet:
www.ems-laterrassiere.ch